



แผนพัฒนาท้องถิ่น

พ.ศ. 2561 - 2565

เพิ่มเติม ครั้งที่ 8 พ.ศ. 2565

เทศบาลตำบลละม้าย

อำเภอเมืองกระบี่ จังหวัดกระบี่



ประกาศเทศบาลตำบลกระปี่น้อย
เรื่อง ประกาศใช้แผนพัฒนาท้องถิ่น พ.ศ.๒๕๖๑ - ๒๕๖๕ เพิ่มเติม ครั้งที่ ๘ พ.ศ.๒๕๖๕

.....

ตามที่เทศบาลตำบลกระปี่น้อย ได้จัดทำแผนพัฒนาท้องถิ่น พ.ศ. ๒๕๖๑ - ๒๕๖๕ เพิ่มเติม ครั้งที่ ๘ พ.ศ. ๒๕๖๕ ตามระเบียบกระทรวงมหาดไทยว่าด้วยการจัดทำแผนพัฒนาขององค์กรปกครองส่วนท้องถิ่น พ.ศ. ๒๕๔๘ แก้ไขเพิ่มเติมถึง (ฉบับที่ ๓) พ.ศ.๒๕๖๑ โดยได้รับความเห็นชอบจากคณะกรรมการพัฒนาท้องถิ่น ไปแล้วนั้น

อาศัยอำนาจตามความในหมวดที่ ๔ ข้อ ๒๒ แห่งระเบียบกระทรวงมหาดไทยว่าด้วยการจัดทำแผนพัฒนาขององค์กรปกครองส่วนท้องถิ่น พ.ศ. ๒๕๔๘ แก้ไขเพิ่มเติมถึง (ฉบับที่ ๓) พ.ศ. ๒๕๖๑ จึงขอประกาศใช้แผนพัฒนาท้องถิ่น พ.ศ. ๒๕๖๑ - ๒๕๖๕ เพิ่มเติม ครั้งที่ ๘ พ.ศ.๒๕๖๕ เพื่อใช้เป็นแนวทางในการพัฒนาในปีงบประมาณ พ.ศ. ๒๕๖๑ - ๒๕๖๕ ต่อไป รายละเอียดตามเอกสารที่แนบมาพร้อมนี้

จึงประกาศให้ทราบโดยทั่วกัน

ประกาศ ณ วันที่ ๒๒ เมษายน พ.ศ.๒๕๖๕

(นายวัฒนรงค์ เนื้อเกลี้ยง)

นายกเทศมนตรีตำบลกระปี่น้อย

คำนำ

ตามที่เทศบาลตำบลกระปี่น้อย ได้ประกาศใช้แผนพัฒนาท้องถิ่น พ.ศ. ๒๕๖๑ - ๒๕๖๕ เมื่อวันที่ ๑๔ มิถุนายน ๒๕๖๒ และที่แก้ไขเพิ่มเติม/เปลี่ยนแปลง จนถึงปัจจุบัน

ทั้งนี้ เพื่อให้การปฏิบัติงานด้านแผนงานและงบประมาณ เป็นไปอย่างถูกต้องตามระเบียบและหนังสือสั่งการ เพื่อให้เกิดประสิทธิภาพและประสิทธิผลในการปฏิบัติงาน เทศบาลตำบลกระปี่น้อย จึงมีความจำเป็นต้องดำเนินการเพิ่มเติม แผนงาน/โครงการในแผนพัฒนาท้องถิ่น พ.ศ. ๒๕๖๑ - ๒๕๖๕ ซึ่งจะดำเนินการในปีงบประมาณ ๒๕๖๕

อาศัยอำนาจตามความในหมวด ๔ ข้อ ๒๒ แห่งระเบียบกระทรวงมหาดไทยว่าด้วยการจัดทำแผนพัฒนาขององค์กรปกครองส่วนท้องถิ่น พ.ศ.๒๕๔๘ และที่แก้ไขเพิ่มเติมถึง (ฉบับที่ ๓) พ.ศ.๒๕๖๑ จึงได้จัดทำแผนพัฒนาท้องถิ่น พ.ศ.๒๕๖๑ - ๒๕๖๕ เพิ่มเติม ครั้งที่ ๘ พ.ศ. ๒๕๖๕ เพื่อให้สอดคล้องกับข้อเท็จจริงและสถานการณ์ปัจจุบัน ตามภารกิจและอำนาจหน้าที่ เพื่อเป็นการเชื่อมโยงโครงการ/กิจกรรม ให้สอดคล้องกับการจัดทำงบประมาณรายจ่ายประจำปีและเพื่อให้มีความเหมาะสม สอดคล้องกับปัญหาและความต้องการของประชาชน ทั้งนี้เพื่อนำไปใช้เป็นกรอบในการพิจารณาจัดสรรงบประมาณดำเนินการโครงการ/กิจกรรมต่างๆ ตามระเบียบกฎหมายต่อไป

สารบัญ

เรื่อง	หน้า
๑. บัญชีสรุปโครงการพัฒนา (ผ.๐๑)	๑
๒. รายละเอียดโครงการพัฒนา (ผ.๐๒)	๓
๓. รายละเอียดโครงการพัฒนา(โครงการที่เกินศักยภาพ ผ.๐๒/๑)	๗
๔. เหตุผลและความจำเป็น	๙

๒. บัญชีโครงการพัฒนาท้องถิ่น

ผ.๐๑

บัญชีสรุปโครงการพัฒนา
แผนพัฒนาท้องถิ่น พ.ศ. ๒๕๖๑ - ๒๕๖๕ เพิ่มเติม ครั้งที่ ๘ พ.ศ. ๒๕๖๕
เทศบาลตำบลกระบังน้อย อำเภอเมืองกระบุรี จังหวัดกระบี่

ยุทธศาสตร์	ปี ๒๕๖๑		ปี ๒๕๖๒		ปี ๒๕๖๓		ปี ๒๕๖๔		ปี ๒๕๖๕		รวม ๕ ปี	
	จำนวนโครงการ	งบประมาณ (บาท)	จำนวนโครงการ	งบประมาณ (บาท)	จำนวนโครงการ	งบประมาณ (บาท)	จำนวนโครงการ	งบประมาณ (บาท)	จำนวนโครงการ	งบประมาณ (บาท)	จำนวนโครงการ	งบประมาณ (บาท)
๑. ยุทธศาสตร์การพัฒนาโครงสร้างพื้นฐาน												
๑.๑ แผนงานเคหะและชุมชน	-	-	-	-	-	-	-	-	-	-	-	-
๑.๒ แผนงานอุตสาหกรรมและการโยธา	-	-	-	-	-	-	-	-	๑๙	๒๕,๖๖๘,๕๗๐	๑๙	๒๕,๖๖๘,๕๗๐
รวม	-	-	-	-	-	-	-	-	๑๙	๒๕,๖๖๘,๕๗๐	๑๙	๒๕,๖๖๘,๕๗๐

๒. ยุทธศาสตร์การส่งเสริมการศึกษา ศาสนาและวัฒนธรรม												
ยุทธศาสตร์	ปี ๒๕๖๑		ปี ๒๕๖๒		ปี ๒๕๖๓		ปี ๒๕๖๔		ปี ๒๕๖๕		รวม ๕ ปี	
	จำนวนโครงการ	งบประมาณ (บาท)	จำนวนโครงการ	งบประมาณ (บาท)	จำนวนโครงการ	งบประมาณ (บาท)	จำนวนโครงการ	งบประมาณ (บาท)	จำนวนโครงการ	งบประมาณ (บาท)	จำนวนโครงการ	งบประมาณ (บาท)
๒.๑ แผนการศึกษา	-	-	-	-	-	-	-	-	-	-	-	-
๒.๒ แผนงานอุตสาหกรรมและการโยธา	-	-	-	-	-	-	-	-	-	-	-	-
๒.๓ แผนงานการศึกษาวัฒนธรรมและนันทนาการ	-	-	-	-	-	-	-	-	-	-	-	-
รวม	-	-	-	-	-	-	-	-	-	-	-	-

ยุทธศาสตร์	ปี ๒๕๖๑		ปี ๒๕๖๒		ปี ๒๕๖๓		ปี ๒๕๖๔		ปี ๒๕๖๕		รวม ๕ ปี	
	จำนวนโครงการ	งบประมาณ (บาท)	จำนวนโครงการ	งบประมาณ (บาท)	จำนวนโครงการ	งบประมาณ (บาท)	จำนวนโครงการ	งบประมาณ (บาท)	จำนวนโครงการ	งบประมาณ (บาท)	จำนวนโครงการ	รวมงบประมาณ (บาท)
๓. ยุทธศาสตร์การพัฒนาคุณภาพชีวิตประชาชนให้อยู่ร่วมกันในสังคมอย่างมีความสุข												
๓.๑ แผนงานบริหารงานทั่วไป	-	-	-	-	-	-	-	-	-	-	-	-
๓.๒ แผนงานการรักษาความสงบภายใน	-	-	-	-	-	-	-	-	-	-	-	-
๓.๓ แผนงานสร้างความเข้มแข็งของชุมชน	-	-	-	-	-	-	-	-	-	-	-	-
๓.๔ แผนงานสาธารณสุข	-	-	-	-	-	-	-	-	-	-	-	-
๓.๕ แผนงานการเกษตร	-	-	-	-	-	-	-	-	-	-	-	-
๓.๖ แผนงานงบกลาง	-	-	-	-	-	-	-	-	-	-	-	-
รวม	-	-	-	-	-	-	-	-	-	-	-	-

๔. ยุทธศาสตร์การบริหารจัดการที่มีคุณภาพ												
	ปี ๒๕๖๑		ปี ๒๕๖๒		ปี ๒๕๖๓		ปี ๒๕๖๔		ปี ๒๕๖๕		รวม ๕ ปี	
	จำนวนโครงการ	งบประมาณ (บาท)	จำนวนโครงการ	งบประมาณ (บาท)	จำนวนโครงการ	งบประมาณ (บาท)	จำนวนโครงการ	งบประมาณ (บาท)	จำนวนโครงการ	งบประมาณ (บาท)	จำนวนโครงการ	รวมงบประมาณ (บาท)
๔.๑ แผนงานบริหารงานทั่วไป	-	-	-	-	-	-	-	-	-	-	-	-
รวม	-	-	-	-	-	-	-	-	-	-	-	-
รวมทั้งสิ้น	-	-	-	-	-	-	-	-	-	-	๑๙	๒๔,๖๖๘,๔๗๐

๒. บัญชีโครงการพัฒนาท้องถิ่น

รายละเอียดโครงการพัฒนา

แผนพัฒนาท้องถิ่น พ.ศ. ๒๕๖๑ - ๒๕๖๕ เพิ่มเติม ครั้งที่ ๘ พ.ศ. ๒๕๖๕
เทศบาลตำบลกระบังน้อย อำเภอเมืองกระบุรี จังหวัดกระบี่

ผ.๐๒

- ก. ยุทธศาสตร์จังหวัดที่ ๓ : พัฒนาคูณภาพชีวิตประชาชนสู่สังคมน่าอยู่และปรับตัวให้ทันต่อบริบทการเปลี่ยนแปลง
- ข. ยุทธศาสตร์การพัฒนาของ อบท. ในเขตจังหวัดที่ ๒ : เพิ่มมูลค่าผลผลิตทางการเกษตรและเพิ่มศักยภาพให้กับภาคการเกษตร
๑. ยุทธศาสตร์การพัฒนาโครงสร้างพื้นฐาน
- ๑.๑ แผนงานอุตสาหกรรมและกาโยธา

ที่	โครงการ/กิจกรรม	วัตถุประสงค์	เป้าหมาย (ผลผลิตของโครงการ)	งบประมาณและที่ผ่านมา				ตัวชี้วัด (KPI)	ผลที่คาดว่าจะได้รับ	หน่วยงานที่รับผิดชอบ
				๒๕๖๑ (บาท)	๒๕๖๒ (บาท)	๒๕๖๓ (บาท)	๒๕๖๔ (บาท)			
๑	โครงการปรับปรุงพร้อมวางท่อประปาภูเขาฝายน้ำล้นบ้านหัวยี่หรือยง หมู่ที่ ๗	เพื่อเพิ่มปริมาณกักเก็บน้ำให้เพียงพอต่อการอุปโภค บริโภคของประชาชน	-เพิ่มความสูงสันเขื่อน -ขุดลอกหน้าเขื่อน -วางท่อ HDPE๑๐๐ เส้นผ่าศูนย์กลาง ๑๖๐ มม.PN ๖ ระยะทาง ๒,๗๖๐ เมตร	-	-	-	-	ร้อยละ ๙๐ ของประชาชนไม่ขาดแคลนน้ำ	ประชาชนมีน้ำใช้ตลอดปี	กองช่าง
๒	โครงการขยายเขตประปาขอยพุทธธรรม หมู่ที่ ๑๓	เพื่อให้ประชาชนมีน้ำใช้ครบทุกครัวเรือน	วางท่อ HDPE๑๐๐ เส้นผ่าศูนย์กลาง ๒๓ มม.PN ๖ ระยะทาง ๒,๔๐๐ เมตร	-	-	-	-	ร้อยละ ๙๐ ของประชาชนไม่ขาดแคลนน้ำ	ประชาชนมีน้ำใช้ตลอดปี	กองช่าง
๓	โครงการก่อสร้างถนนคสล. ขยายวงหนาน ๑ หมู่ที่ ๑๓	เพื่อให้มีถนนที่ได้มาตรฐานสำหรับการสัญจรและขนส่งผลผลิตทางการเกษตร	ก่อสร้างถนนผิวจราจร คสล. กว้าง ๔ เมตร หน้า ๐.๑๕ เมตร ไหล่ทางลูกรังข้างละ ๐.๕๐ เมตรระยะทาง ๒๐๐ เมตร	-	-	-	-	ถนนที่ได้รับการก่อสร้างเป็นไปตามมาตรฐานและสถิติขณะของทางหลวงชนบท	ประชาชนได้รับความสะดวกสบายในการเดินทางและการขนส่งผลผลิตทางการเกษตร	กองช่าง
๔	โครงการก่อสร้างถนนคสล. ขยายนอก ๒ หมู่ที่ ๑๑	เพื่อให้มีถนนที่ได้มาตรฐานสำหรับการสัญจรและขนส่งผลผลิตทางการเกษตร	ก่อสร้างถนนผิวจราจร คสล. กว้าง ๕ เมตร หน้า ๐.๑๕ เมตร ไหล่ทางลูกรังข้างละ ๐.๕๐ เมตรระยะทาง ๑๑๒ เมตร	-	-	-	-	ถนนที่ได้รับการก่อสร้างเป็นไปตามมาตรฐานและสถิติขณะของทางหลวงชนบท	ประชาชนได้รับความสะดวกสบายในการเดินทางและการขนส่งผลผลิตทางการเกษตร	กองช่าง

ที่	โครงการ/กิจกรรม	วัตถุประสงค์	เป้าหมาย (ผลผลิตของโครงการ)	งบประมาณและที่ผ่านมา					ตัวชี้วัด (KPI)	ผลที่คาดว่าจะได้รับ	หน่วยงานที่รับผิดชอบ
				๒๕๖๑ (บาท)	๒๕๖๒ (บาท)	๒๕๖๓ (บาท)	๒๕๖๔ (บาท)	๒๕๖๕ (บาท)			
๕	โครงการก่อสร้างถนน คสล. พร้อมคูระบายน้ำ ซอยหลูกุลหมู่ที่ ๑๑ (ช่วงที่ ๓)	เพื่อให้มีถนนที่ได้มาตรฐานสำหรับการสัญจรและขนส่งผลผลิตทางการเกษตร	ก่อสร้างถนน คสล. กว้าง ๔ เมตร ระยะทาง ๑๕๔ เมตร คูระบายน้ำ ๓๙๒ เมตร	-	-	-	-	๑,๘๘๘,๕๓๐	ถนนที่ได้รับบริการก่อสร้างเป็นไปตามมาตรฐานและลักษณะของทางหลวงชนบท	ประชาชนได้รับความสะดวกสบายในการเดินทางและการขนส่งผลผลิตทางการเกษตร	กองช่าง
๖	โครงการก่อสร้างถนน คสล. สายช่วยเหรียญ - หนองคล้า หมู่ที่ ๗	เพื่อให้มีถนนที่ได้มาตรฐานสำหรับการสัญจรและขนส่งผลผลิตทางการเกษตร	ก่อสร้างถนนผิวจราจร คสล. กว้าง ๔.๕๐ เมตร หน้า ๐.๑๕ เมตร ไหล่ทางลูกรังข้างละ ๐.๕๐ เมตร ระยะทาง ๔๐๐ เมตร	-	-	-	-	๑,๒๐๑,๐๐๐	ถนนที่ได้รับบริการก่อสร้างเป็นไปตามมาตรฐานและลักษณะของทางหลวงชนบท	ประชาชนได้รับความสะดวกสบายในการเดินทางและการขนส่งผลผลิตทางการเกษตร	กองช่าง
๗	โครงการปรับปรุงผิวจราจรถนนสายนาหนองพันัน - หน้าชิง หมู่ที่ ๙ - หมู่ที่ ๑	เพื่อให้มีถนนที่ได้มาตรฐานสำหรับการสัญจรและขนส่งผลผลิตทางการเกษตร	ซ่อมผิวจราจรแอสฟัลต์คอนกรีต กว้าง ๕ เมตร หน้า ๐.๐๕ เมตร ระยะทาง ๑,๒๐๐ เมตร	-	-	-	-	๓,๑๒๘,๐๐๐	ถนนที่ได้รับบริการก่อสร้างเป็นไปตามมาตรฐานและลักษณะของทางหลวงชนบท	ประชาชนได้รับความสะดวกสบายในการเดินทางและการขนส่งผลผลิตทางการเกษตร	กองช่าง
๘	โครงการก่อสร้างถนน คสล. ซอยหลังมีตู่ หมู่ที่ ๒	เพื่อให้มีถนนที่ได้มาตรฐานสำหรับการสัญจรและขนส่งผลผลิตทางการเกษตร	ช่วงที่ ๑ ก่อสร้างถนนผิวจราจร คสล. กว้าง ๔ เมตร หน้า ๐.๑๕ เมตร ไหล่ทางลูกรังข้างละ ๐.๕๐ เมตร ระยะทาง ๒๓๕ เมตร ช่วงที่ ๒ ก่อสร้างถนนผิวจราจร คสล. กว้าง ๓ เมตร หน้า ๐.๑๕ เมตร ไหล่ทางลูกรังข้างละ ๐.๒๐ เมตร ระยะทาง ๗๖ เมตร	-	-	-	-	๗๘๙,๐๐๐	ถนนที่ได้รับบริการก่อสร้างเป็นไปตามมาตรฐานและลักษณะของทางหลวงชนบท	ประชาชนได้รับความสะดวกสบายในการเดินทางและการขนส่งผลผลิตทางการเกษตร	กองช่าง
๙	โครงการก่อสร้างถนน คสล. สายช่องลม หมู่ที่ ๘	เพื่อให้มีถนนที่ได้มาตรฐานสำหรับการสัญจรและขนส่งผลผลิตทางการเกษตร	ก่อสร้างถนนผิวจราจร คสล. กว้าง ๔ เมตร หน้า ๐.๑๕ เมตร ไหล่ทางลูกรังข้างละ ๐.๕๐ เมตร ระยะทาง ๒๐๐ เมตร	-	-	-	-	๔๘๗,๐๐๐	ถนนที่ได้รับบริการก่อสร้างเป็นไปตามมาตรฐานและลักษณะของทางหลวงชนบท	ประชาชนได้รับความสะดวกสบายในการเดินทางและการขนส่งผลผลิตทางการเกษตร	กองช่าง

ที่	โครงการ/กิจกรรม	วัตถุประสงค์	เป้าหมาย (ผลผลิตของโครงการ)	งบประมาณและที่ผ่านมา				ตัวชี้วัด (KPI)	ผลที่คาดว่าจะได้รับ	หน่วยงานที่รับผิดชอบ
				๒๕๖๑ (บาท)	๒๕๖๒ (บาท)	๒๕๖๓ (บาท)	๒๕๖๔ (บาท)			
๑๐	โครงการก่อสร้างถนน คสล.ขอยคบุรี ๓ หมู่ที่ ๙	เพื่อให้มีถนนที่ได้ มาตรฐานสำหรับการ สัญจรและขนส่งผลผลิต ทางการเกษตร	ก่อสร้างถนนผิวจราจร คสล. กว้าง ๔ เมตร หนา ๐.๑๕ เมตร ใต้ทางลูกรังข้างละ ๐.๒๐ เมตร ระยะทาง ๒๐๐ เมตร	-	-	-	๒๕๖๔ (บาท)	๒๕๖๕ (บาท)	ประชาชนได้รับความ สะดวกสบายในการ เดินทางและการขนส่ง ผลผลิตทางการเกษตร	กองช่าง
๑๑	โครงการก่อสร้างถนน คสล.ขอยคบุรีบ้านดงพิมาย หมู่ที่ ๑๑	เพื่อให้มีถนนที่ได้ มาตรฐานสำหรับการ สัญจรและขนส่งผลผลิต ทางการเกษตร	ก่อสร้างถนนผิวจราจร คสล. กว้าง ๗ เมตร หนา ๐.๑๕ เมตร ระยะทาง ๑๐๓ เมตร	-	-	-	๒๕๖๔ (บาท)	๒๕๖๕ (บาท)	ประชาชนได้รับความ สะดวกสบายในการ เดินทางและการขนส่ง ผลผลิตทางการเกษตร	กองช่าง
๑๒	โครงการก่อสร้างถนน คสล.สายถ้ำเสือ ๓ หมู่ที่ ๑	เพื่อให้มีถนนที่ได้ มาตรฐานสำหรับการ สัญจรและขนส่งผลผลิต ทางการเกษตร	ก่อสร้างถนนผิวจราจร คสล. กว้าง ๔ เมตร หนา ๐.๑๕ เมตร ใต้ทางลูกรังข้างละ ๐.๕๐ เมตร ระยะทาง ๔๕๐ เมตร	-	-	-	๑,๑๓๘,๐๐๐	-	ประชาชนได้รับความ สะดวกสบายในการ เดินทางและการขนส่ง ผลผลิตทางการเกษตร	กองช่าง
๑๓	โครงการก่อสร้างถนน คสล.สายคลองบางเตย - ไสยปะ หมู่ที่ ๖	เพื่อให้มีถนนที่ได้ มาตรฐานสำหรับการ สัญจรและขนส่งผลผลิต ทางการเกษตร	ก่อสร้างถนนผิวจราจร คสล. กว้าง ๕ เมตร หนา ๐.๑๕ เมตร ใต้ทางลูกรังข้างละ ๐.๕๐ เมตร ระยะทาง ๑,๓๕๐ เมตร	-	-	-	๔,๖๑๕,๐๐๐	-	ประชาชนได้รับความ สะดวกสบายในการ เดินทางและการขนส่ง ผลผลิตทางการเกษตร	กองช่าง
๑๔	โครงการปรับปรุงผิว จราจรถนนสายหนองคล้า - นาดีน หมู่ที่ ๗ (ช่วงที่ ๓)	เพื่อให้มีถนนที่ได้ มาตรฐานสำหรับการ สัญจรและขนส่งผลผลิต ทางการเกษตร	ซ่อมผิวจราจรแอสฟัลท์ คอนกรีต กว้าง ๕ เมตร หนา ๐.๑๕ เมตร ระยะทาง ๑,๖๐๐ เมตร	-	-	-	๔,๑๔๘,๐๐๐	-	ประชาชนได้รับความ สะดวกสบายในการ เดินทางและการขนส่ง ผลผลิตทางการเกษตร	กองช่าง

ที่	โครงการ/กิจกรรม	วัตถุประสงค์	เป้าหมาย (ผลผลิตของโครงการ)	งบประมาณและที่ผ่านมา				ตัวชี้วัด (KPI)	ผลที่คาดว่าจะได้รับ	หน่วยงานที่รับผิดชอบ	
				๒๕๖๑ (บาท)	๒๕๖๒ (บาท)	๒๕๖๓ (บาท)	๒๕๖๔ (บาท)				๒๕๖๕ (บาท)
๑๕	โครงการก่อสร้างคูระบายน้ำ คสล. ซอยมาลาตี หมู่ที่ ๑๒	เพื่อป้องกันน้ำท่วมขัง	ก่อสร้างคูระบายน้ำความยาว ๕๙๐ เมตร	-	-	-	๒๕๖๔ (บาท)	๒๕๖๕ (บาท)	คูระบายน้ำ ระยะทาง ๕๙๐ เมตร	การระบายน้ำดีขึ้น ลดการท่วมขัง	กองช่าง
๑๖	โครงการวางท่อ ประปาถนนสายนา หนองพันหน หมู่ที่ ๙	เพื่อให้ประชาชนมีน้ำใช้ ครบทุกครัวเรือน	วางท่อ HDPE ๑๐๐ เส้นผ่าศูนย์กลาง ๖๓ มม. PN ๖ ระยะทาง ๒,๔๕๐ เมตร					๔๙๙,๐๐๐	ร้อยละ ๙๐ ของ ประชาชนไม่ขาด แคลน้ำ	ประชาชนมีน้ำ ใช้ตลอดปี	กองช่าง
๑๗	โครงการก่อสร้างถนน คสล. สายนายเฉลิม หมู่ที่ ๔	เพื่อให้มีถนนที่ได้ มาตรฐาน สำหรับการ สัญจรและขนส่งผลผลิต ทางการเกษตร	ก่อสร้างถนนผิวจราจร คสล. กว้าง ๔ เมตร หน้า ๐.๑๕ เมตร ไหล่ทางลูกรังข้างละ ๐.๕๐ เมตร ระยะทาง ๒๐๐ เมตร					๔๙๙,๐๐๐	ถนนที่ได้รับการ ก่อสร้างเป็นไปตาม มาตรฐาน และ ลักษณะของทาง หลวงชนบท	ประชาชนได้รับความ สะดวกสบายในการ เดินทางและการขนส่ง ผลผลิตทางการเกษตร	กองช่าง
๑๘	โครงการก่อสร้างถนน คสล. ซอยน้ำพอง หมู่ที่ ๖	เพื่อให้มีถนนที่ได้ มาตรฐาน สำหรับการ สัญจรและขนส่งผลผลิต ทางการเกษตร	ก่อสร้างถนนผิวจราจร คสล. กว้าง ๔ เมตร หน้า ๐.๑๕ เมตร ไหล่ทางลูกรังข้างละ ๐.๒๐ เมตร ระยะทาง ๒๐๐ เมตร					๔๙๓,๐๐๐	ถนนที่ได้รับการ ก่อสร้างเป็นไปตาม มาตรฐาน และ ลักษณะของทาง หลวงชนบท	ประชาชนได้รับความ สะดวกสบายในการ เดินทางและการขนส่ง ผลผลิตทางการเกษตร	กองช่าง
๑๙	โครงการก่อสร้างถนน คสล. ซอยรวมพี่น้อง หมู่ที่ ๘ - หมู่ที่ ๑๐	เพื่อใช้เป็นเส้นทางใน การคมนาคมระหว่าง หมู่บ้าน	ก่อสร้างถนนผิวจราจร คสล. กว้าง ๔ เมตร หน้า ๐.๑๕ เมตร ไหล่ทางลูกรังข้างละ ๐.๒๐ เมตร ระยะทาง ๒๐๐ เมตร					๔๙๕,๐๐๐	ถนนที่ได้รับการ ก่อสร้างเป็นไปตาม มาตรฐาน และ ลักษณะของทาง หลวงชนบท	ประชาชนได้รับความ สะดวกสบายในการ เดินทางและการขนส่ง ผลผลิตทางการเกษตร	กองช่าง
รวม ๑๙ โครงการ				-	-	-	-	๒๕,๖๖๔,๕๗๐			

รายละเอียดโครงการพัฒนา

ผ.๐๒/๑

แผนพัฒนาท้องถิ่น พ.ศ. ๒๕๖๑ - ๒๕๖๕ เพิ่มเติม ครั้งที่ ๘ พ.ศ. ๒๕๖๕
 สำหรับ โครงการที่เกินศักยภาพขององค์กรปกครองส่วนท้องถิ่น
 เทศบาลตำบลกระบังน้อย อำเภอเมืองกระบุรี จังหวัดกระบี่

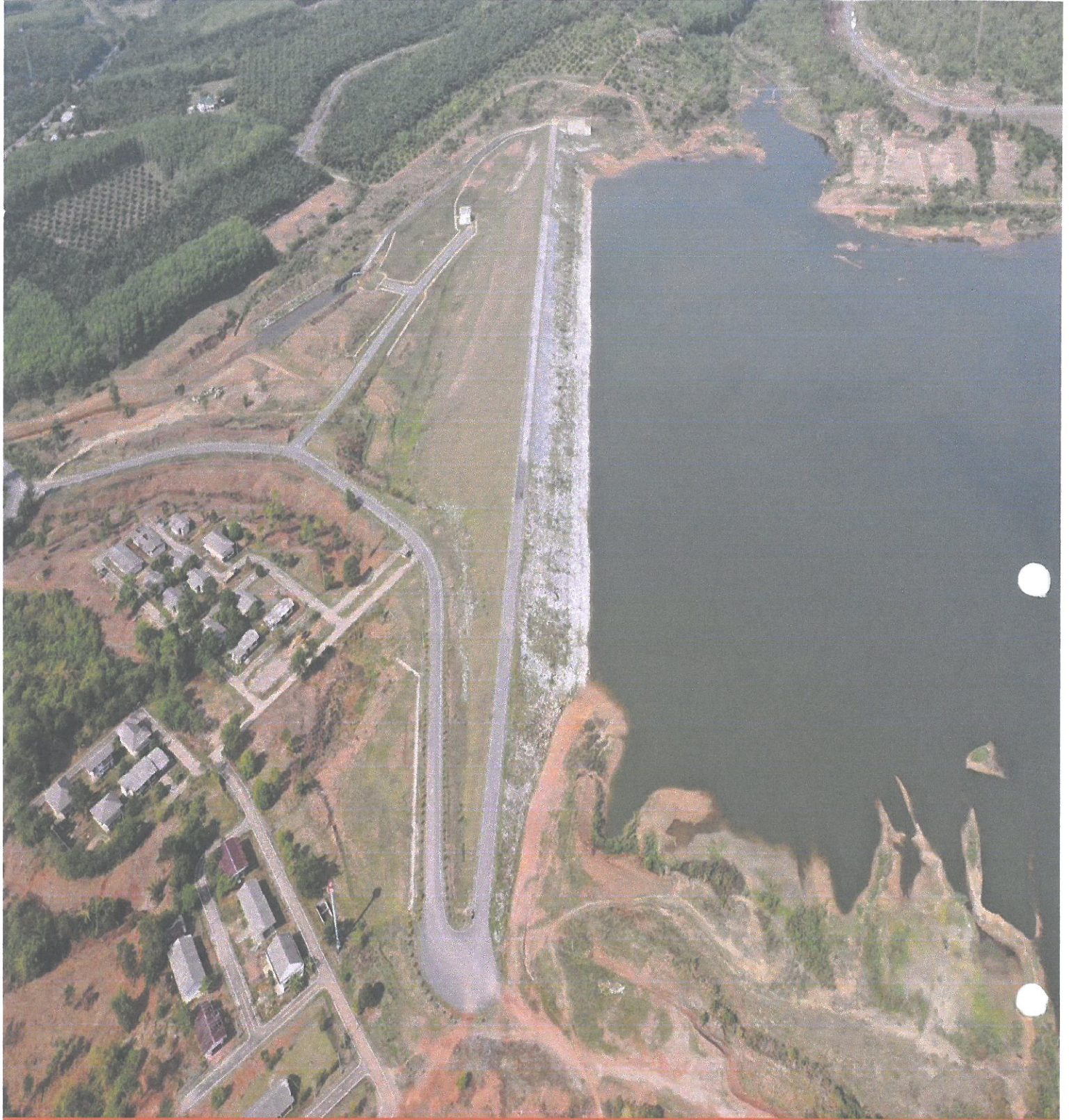
- ก. ยุทธศาสตร์จังหวัดที่ ๓ : พัฒนาคุณภาพชีวิตประชาชนสู่สังคมน่าอยู่และปรับตัวเท่าทันต่อบริบทการเปลี่ยนแปลง
- ข. ยุทธศาสตร์การพัฒนาของ อบท. ในเขตจังหวัดที่ ๒ : เพิ่มมูลค่าผลผลิตทางการเกษตรและเพิ่มศักยภาพให้กับภาคเกษตร
๑. ยุทธศาสตร์การพัฒนาโครงสร้างพื้นฐาน
- ๑.๑ แผนงานอุตสาหกรรมและการโยธา

ที่	โครงการ/กิจกรรม	วัตถุประสงค์	เป้าหมาย (ผลผลิตของโครงการ)	งบประมาณและที่ผ่านมา				ตัวชี้วัด (KPI)	ผลที่คาดว่าจะได้รับ	หน่วยงานที่รับผิดชอบ	
				๒๕๖๑ (บาท)	๒๕๖๒ (บาท)	๒๕๖๓ (บาท)	๒๕๖๔ (บาท)				๒๕๖๕ (บาท)
๑	โครงการก่อสร้างถนนลาดยางซอยรอบหมู่ที่ ๑๑	เพื่อให้มีถนนที่ได้มาตรฐานสำหรับการสัญจรและขนส่งผลผลิตทางการเกษตร	ก่อสร้างถนนผิวจราจรแอสฟัลต์คอนกรีต กว้าง ๖ เมตร ระยะทาง ๕๘๐ เมตร	-	-	-	๒๕๖๔ (บาท)	๒๕๖๕ (บาท)	ถนนที่ได้รับบริการก่อสร้างเป็นไปตามมาตรฐานและลักษณะของทางหลวงชนบท	ประชาชนได้รับความสะดวกสบายในการเดินทางและการขนส่งผลผลิตทางการเกษตร	กองช่าง
๒	โครงการก่อสร้างถนนลาดยางซอยนาดีน - โคกยูง หมู่ที่ ๑๓	เพื่อให้มีถนนที่ได้มาตรฐานสำหรับการสัญจรและขนส่งผลผลิตทางการเกษตร	ก่อสร้างถนนผิวจราจรแอสฟัลต์คอนกรีต กว้าง ๔ เมตร ระยะทาง ๑,๓๗๐ เมตร	-	-	-	๒๕๖๔ (บาท)	๒๕๖๕ (บาท)	ถนนที่ได้รับบริการก่อสร้างเป็นไปตามมาตรฐานและลักษณะของทางหลวงชนบท	ประชาชนได้รับความสะดวกสบายในการเดินทางและการขนส่งผลผลิตทางการเกษตร	กองช่าง
๓	โครงการก่อสร้างถนนลาดยางซอยในบ้านหมู่ที่ ๑๓	เพื่อให้มีถนนที่ได้มาตรฐานสำหรับการสัญจรและขนส่งผลผลิตทางการเกษตร	ก่อสร้างถนนผิวจราจรแอสฟัลต์คอนกรีต กว้าง ๔.๕๐ เมตร ระยะทาง ๒,๗๐๐ เมตร	-	-	-	๒๕๖๔ (บาท)	๒๕๖๕ (บาท)	ถนนที่ได้รับบริการก่อสร้างเป็นไปตามมาตรฐานและลักษณะของทางหลวงชนบท	ประชาชนได้รับความสะดวกสบายในการเดินทางและการขนส่งผลผลิตทางการเกษตร	กองช่าง
๔	โครงการก่อสร้างถนนลาดยางสายหนองเตา - เกาะยาง หมู่ที่ ๕	เพื่อให้มีถนนที่ได้มาตรฐานสำหรับการสัญจรและขนส่งผลผลิตทางการเกษตร	ก่อสร้างถนนผิวจราจรแอสฟัลต์คอนกรีต กว้าง ๖ เมตร ระยะทาง ๑,๘๐๐ เมตร	-	-	-	๒๕๖๔ (บาท)	๒๕๖๕ (บาท)	ถนนที่ได้รับบริการก่อสร้างเป็นไปตามมาตรฐานและลักษณะของทางหลวงชนบท	ประชาชนได้รับความสะดวกสบายในการเดินทางและการขนส่งผลผลิตทางการเกษตร	กองช่าง

ที่	โครงการ/กิจกรรม	วัตถุประสงค์	เป้าหมาย (ผลผลิตของโครงการ)	งบประมาณและที่ผ่านมา					ตัวชี้วัด (KPI)	ผลที่คาดว่าจะได้รับ	หน่วยงานที่รับผิดชอบ
				๒๕๖๑ (บาท)	๒๕๖๒ (บาท)	๒๕๖๓ (บาท)	๒๕๖๔ (บาท)	๒๕๖๕ (บาท)			
๕	โครงการก่อสร้างระบบระบบผลิตน้ำประปา (Water Treatment System) ตามบัญชีนวัตกรรมไทย บ้านหน้าซิง หมู่ที่ ๑ ตำบลกระบังน้อย	เพื่อให้ประชาชนมีน้ำใช้ครบทุกครัวเรือน	ก่อสร้างระบบผลิตน้ำประปา (Water Treatment System) บ้านหน้าซิง หมู่ที่ ๑ จำนวน ๑ จุด					๕,๒๐๐,๐๐๐	ร้อยละ ๙๐ ของประชาชนไม่ขาดแคลนน้ำ	ประชาชนมีน้ำใช้ตลอดปี	กองช่าง
๖	โครงการก่อสร้างระบบประปา ปีกแท้ทั้ง ๔ ตำบล กระบังน้อย	เพื่อให้ประชาชนมีน้ำใช้ครบทุกครัวเรือน	ก่อสร้างระบบประปา ปีกแท้ทั้ง ๔ ตำบล จำนวน ๑ จุด					๕,๒๐๐,๐๐๐	ร้อยละ ๙๐ ของประชาชนไม่ขาดแคลนน้ำ	ประชาชนมีน้ำใช้ตลอดปี	กองช่าง
๗	โครงการก่อสร้างระบบประปา ปีกแท้ทั้ง ๙ ตำบล กระบังน้อย	เพื่อให้ประชาชนมีน้ำใช้ครบทุกครัวเรือน	ก่อสร้างระบบประปา ปีกแท้ทั้ง ๙ ตำบล จำนวน ๑ จุด					๕,๒๐๐,๐๐๐	ร้อยละ ๙๐ ของประชาชนไม่ขาดแคลนน้ำ	ประชาชนมีน้ำใช้ตลอดปี	กองช่าง
รวม ๖ โครงการ				-	-	-	-	๓๖,๕๓๒,๑๐๐			

เหตุผลและความจำเป็น

ด้วย เทศบาลตำบลกระปี่น้อย มีความจำเป็นที่จะต้องจัดทำโครงการต่างเพื่อดำเนินการให้เกิดประโยชน์สูงสุดต่อประชาชนโดยส่วนรวม เนื่องจากปัจจุบันสภาพแวดล้อม สภาพปัญหาในพื้นที่ บริบททางสังคมได้มีการเปลี่ยนแปลง ทำให้แผนพัฒนาท้องถิ่นที่มีอยู่ไม่สามารถตอบสนองความต้องการของประชาชนได้อย่างแท้จริง ดังนั้นเพื่อให้แผนพัฒนาท้องถิ่นมีความสมบูรณ์ถูกต้อง มีแนวทางการพัฒนาที่ชัดเจนสอดคล้องกับยุทธศาสตร์ ที่วางไว้ สามารถแก้ไขปัญหา ความต้องการของประชาชนได้ทันต่อบริบทที่เปลี่ยนแปลงไป จึงจำเป็นต้องมีการเพิ่มเติมโครงการในแผนพัฒนาท้องถิ่น เพื่อใช้เป็นแนวทางในการพัฒนาท้องถิ่น



เทศบาลตำบลดงมะปราง

9/9 หมู่ที่ 9 ตำบลดงมะปราง อำเภอเมืองแม่ฮ่องสอน จังหวัดแม่ฮ่องสอน 81000